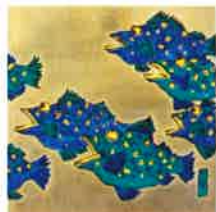


Благодаря дарам Японского моря и равнины многочисленными достопримечательностями.



● Горячие источники Ивамуро имеют неразрывную связь с жизнью Рёкан Тайгу - известного писателя философа калиграфа. Здесь находятся многочисленные музеи посвященные его жизни.



Море Мазэ

● Два пляжа на побережье Мазэ, с которых можно любоваться красивейшим закатом. Горячие источники Таноура с видом на море.

Пляж Таноура
Горячие источники Таноура
Пляж Симомыма

Буддийский монах Рёкан Тайгу



Горячие источники

● Горячие источники Ивамуро известны на протяжении 300 лет со времен эпохи Эдо. По легенде вода этих горячих источников исцелила рану дикого гуся, поэтому здешние места также называют "Рэйганно" (горячий источник священного гуся).



Этиго, район Ивамуро располагает



Как добраться до Ивамуро

На суперэкспрессе "Дзёэцу-синкансэн"

Токио: 1ч.55мин.

Нагоя: 3ч.30мин.

Киото: 4ч.30мин.

Сэндай: 3ч.15мин.

(приблизительно время между вокзалом Цубамэ Сандзё и местными станциями) 30 минут от вокзала Цубамэ Сандзё до станции Яхико по линии Яхико. От станции Яхико 10 минут на машине. Либо сделать передку на станции Есида и линии Этиго и доехать до станции Ивамуро за 20 минут. От станции Ивамуро 10 минут на машине.

На машине:

Токио: 4ч.30 мин.

Нагоя: 6ч.20 мин.

Осака: 7ч.30 мин.

Сэндай: 4ч.

Ниигата: 50 мин.

Цубамэ Сандзё: 30 мин.

Нагаока: 1ч.

Аэропорт Ниигата: 70 мин.

Транспортная развязка "Маки-катахигаси" автомагистрали Хокурёку: 15 мин.

(от горячих источников Ивамуро до Мазэ: 10 мин.)

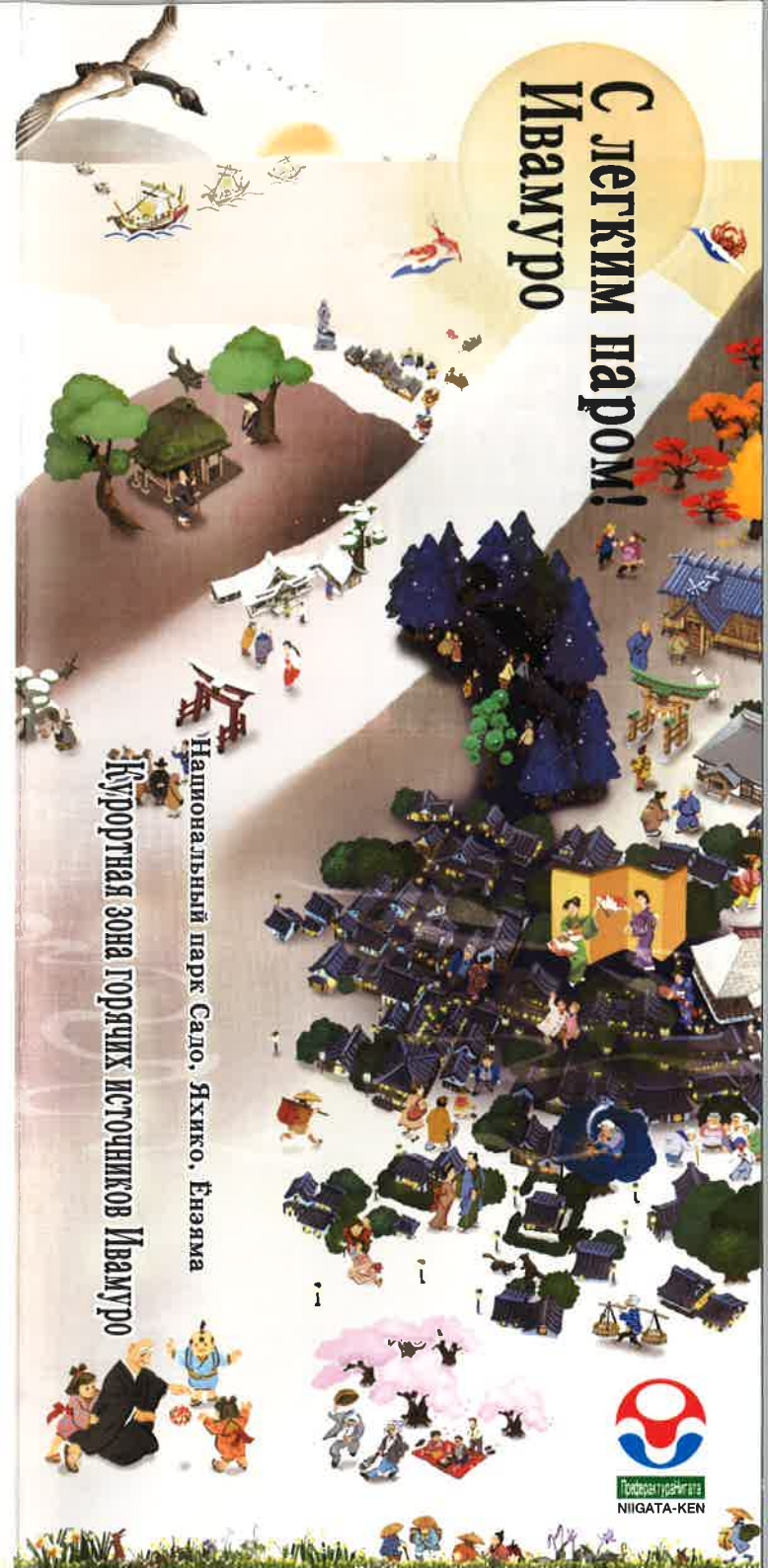
953-0104 Префектура Ниигата, г. Ниигата, Нисикан-ку, Ивамуро-онсэн 96-1

Туристическая ассоциация горячих источников Ивамуро тел.: 0256-82-5715

Туристический центр на Ивамуро, г. Ниигата "Ивамуро" тел.: 0256-82-1066

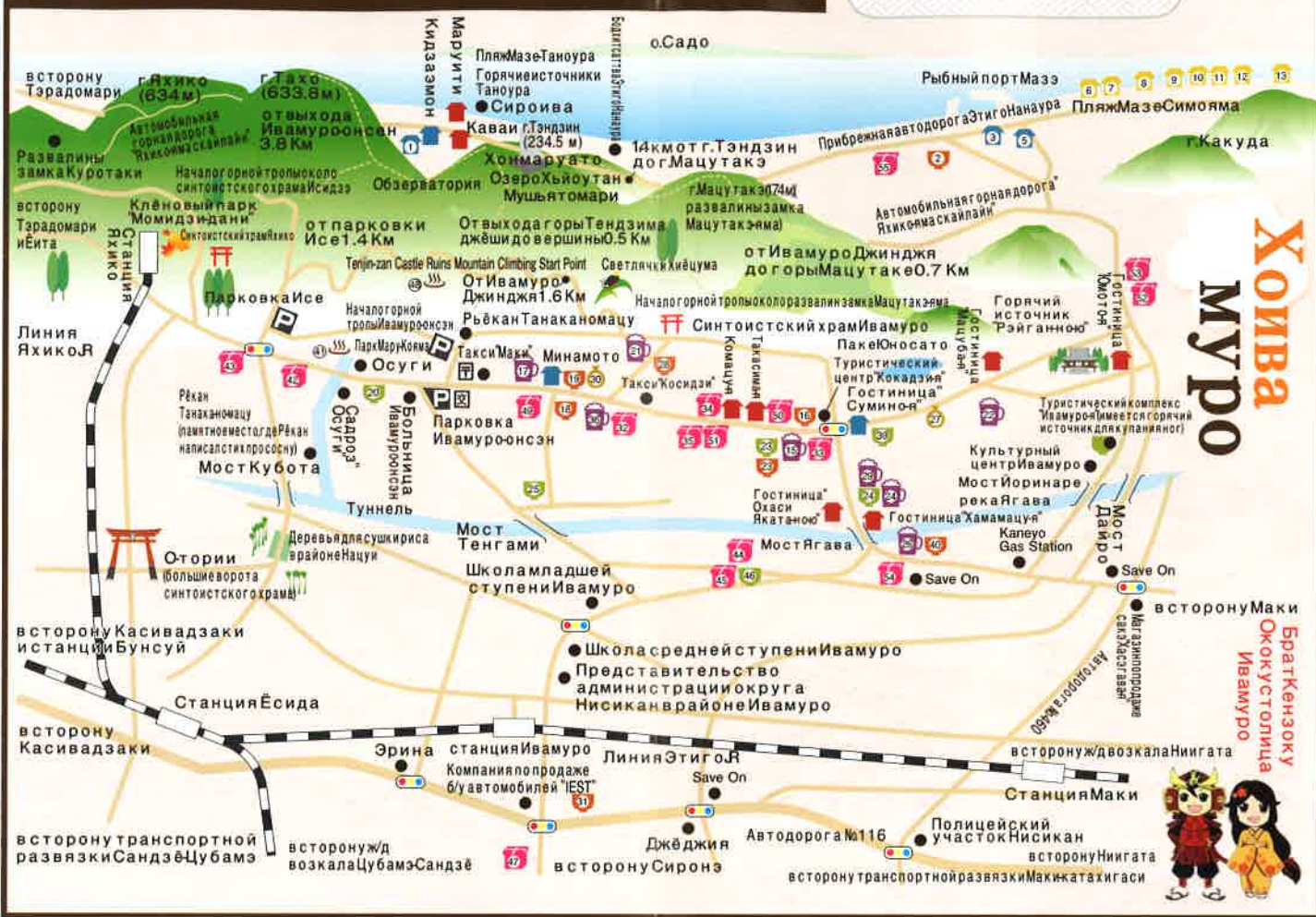
Картина слесла сделана из керамики и установлена на уличных фонарях района Ивамуро

► Домашняя страница горячих источников Ивамуро <http://iwamuro.info>



Национальный парк Садо, Яхико, Ёнэяма

Area Code: 0256



Рестораны, кафе, таверны, рестораны быстрого питания

Рестораны, кафе, рестораны быстрого питания, рестораны национальных кухонь

Повсемвопросам обращайтесь в Туристическую ассоциацию горячих источников Ивамуры. Тел.: 0256-82-5715

- 1 Гостиница Токо Сироива ☎ 85-2331
- 2 Japanese Dining Takumi ☎ 85-2434
- 3 Marumon Ryokan ☎ 85-2007
- 4 Kashiwagi-ya ☎ 85-2425
- 5 New Nihon-kai ☎ 85-2168
- 6 Umi-no-Ie: Sori-machi ☎ 85-2450
- 7 Takeno-ya Bunke ☎ 85-2323
- 8 Takeno-ya ☎ 85-2772
- 9 Takeno-ya Bekkan ☎ 85-2157
- 10 Kinbei Chaya ☎ 85-2158
- 11 Shioji Chaya ☎ 85-2024
- 12 Pon-Poko-Pon ☎ 090-3083-9573
- 13 Suzu-maru (food commodities) ☎ 85-2223
- 14 Weens/Veens/Jeens/Uins ☎ 82-2048
- 15 Edokko Sushi ☎ 82-2233
- 16 Snack Naka ☎ 82-2074
- 17 Watazen ☎ 82-4065
- 18 Sushi Kame ☎ 82-4266
- 19 Fukusen ☎ 82-4259
- 20 Seven-Eleven ☎ 82-5541
- 21 Bougainvillea ☎ 82-2966
- 22 Kappo Wada-ya ☎ 82-2048
- 23 Hit In Hide ☎ 82-5025
- 24 Taikichi-men (nights only) ☎ 82-3026
- 25 Koi-koi ☎ 82-4232
- 26 Shimowata-ya ☎ 82-2032
- 27 Shion (nights only) ☎ 82-5618
- 28 Marina ☎ 82-2100
- 29 Tarō ☎ 82-4472
- 30 Oku-Aizu Seibei-no-Mise ☎ 82-5050
- 31 Кондитерская Кофудзэн' ☎ 82-2053
- 32 Кондитерская Калояцудо' ☎ 82-2004
- 33 Кондитерская Сиэно' ☎ 82-2212
- 34 Кондитерская Ивамуру Сайка' ☎ 82-2056

Рестораны, кафе, рестораны быстрого питания, рестораны национальных кухонь

Рестораны, кафе, рестораны быстрого питания, рестораны национальных кухонь

- Гостиница европейского типа с традиционной кухней
- eating establishment: sushi-soba
- small eating establishment: yakitori
- Ryokan-Hotel
- cafeteria/ramen-restaurant-yakiniku
- Кондитерские магазины и продажа алкоголя, продукты в магазине
- Small shop (café)
- pub-karaoke
- Day-trip Onsen

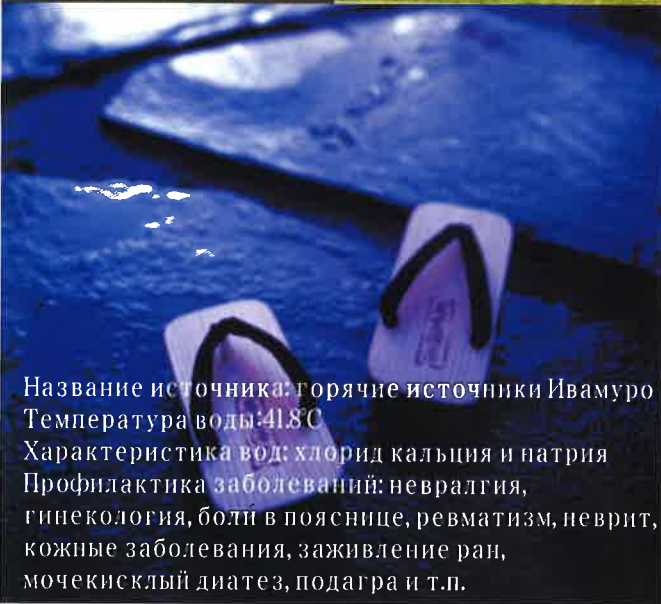
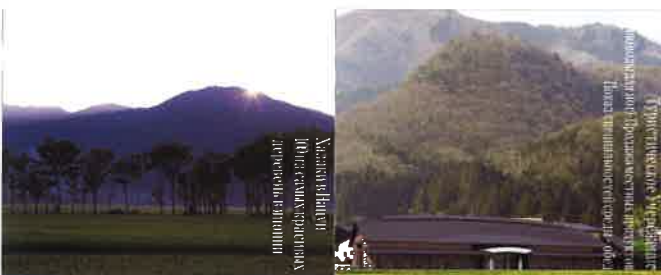
- Maru-koyama Park—Tozandō—Tenjinzan.....1.3km 40min.
- Maru-koyama Park—Rindō—Tenjinzan.....2.6km 60min.
- Maru-koyama Park—Tozandō—Tahōzan.....3.8km 150min.
- Maru-koyama Park—Tozandō—Matsutake-yama—Maru-koyama Park.....3.8km 110min.
- Maru-koyama—Rindō—Tenjinzan—Rindō—Shugetsu-ji—Maru-koyama Park.....5.8km 120min.
- Ishize Parking Lot—Rindō—Tenjinzan.....1.9km 50min.

Информация о округе	Декабрь	Январь	Февраль	Март	Апрель	Май	Июнь	Июль	Август	Сентябрь	Октябрь	Ноябрь
Природа	Арауми, усурахо нори, сьюкигешёу и ябуцубаки			Кюивари, суюичиге, Кошино, гогаймо	Мансаку-Сакура, Японский кандык, Горный пион	Кагамита, Бокунохана, Таницуги, Глициния	Гортензия, Нацузубине, Курумайори, Светлячки, Фуцудэма	Нацуцубаки, Какиран, Ябу кандзоу, Башки, Курумон	Аода, пляж	Цуками, Сусуки, Оунонада, Нокики	Цурибунекуса, Сакура, таде, Мизухигуза	Кинмидзукигиуса, Осенние, красивые листья, Каресусуки
Счастье моря, счастье реки, дерева	Канбури, Кальмар, Рин, Джинку, карей, Креветки, Набан, Хон краб, Дзувай, Бени краб, Дзувай, Тихоокеанская треска, Зимние овощи, Явазаданге, Сатомо, Хасуне, Обоу, Клубника, Эчиго, Фужикото, Аралия, японская Орляк			Гигантский осьминог, Осьминог, Анкоу, Котай, Сима, Янагикарей, Фунебета, Саври, Нодогуро, Сардина, Страусник, Поимодоры, Белокопытник японский, Ямадо, Акебиноме, бобы содовые, Длинные баклажаны, Круглые баклажаны, Баклажан мизу, Белые баклажаны			Соннаме, Краб, Ватар, Краб Маруй, Аматари, Силлаговые, Ставрида, Асахане карей, Тачиоу, Креветки, Курума, Сазаэ, Баклажан, Дзюудзен, Кукурюза, Арбуз, Эдамаме, Эдамаме (Чьямаме), Груша, Грушелистая, Виноград, Персики, Инжир			Сазаэ, Сурмейка, Скумбрия, Барракуда, Гис-Хатахата, Куродай, Инада, Кета, Моллюск Бай, Косихикари, Съедобные хризантемы, Тайсай, Дайкон, Хурма, окэса, хурма кошироу, Груши Рурекуте		
Моёшимоно	второй четверг субботы: тамесядзёчёр, Куниза, Ивамуру-гай, танцы, четыре сезона, вазяма, Ми, Фудзикава, Ия Яма, Ордэи, Идзэ, ваасёношия, Ияя, Тоуош	1/1 Хацумоудэ в Би хико Дзэндзя	Начало месяца, Ивамуру Гейги, мацури, Гейджи, Талецвасы	второй и четвертый субботы: тамесядзёчёр, Куниза, Ивамуру гейги, танцы, четыре сезона, вазяма, Ито, Мэри, Идэи, Фудзикава, Ия Яма, Ордэи, Идзэ, ваасёношия, Ияя, Тоуош	Начало - середина апреля Иллюминация сакурый парко Юносаго	Начало мая - Тур сельские рисовые полей, Юносаго, Конечная часть Селения рисовых полей Данкокорозаши	второй и четвертый субботы: тамесядзёчёр, Куниза, Ивамуру гейги, танцы, четыре сезона, вазяма, Ито, Мэри, Идэи, Фудзикава, Ия Яма, Ордэи, Идзэ, ваасёношия, Ияя, Тоуош	Начало июля Югатагеднапи, Средина июля Мацури пляжа, Масезан, 29 и 30 июля Ивамуру-онсэн мацури	Первые выходные Августа Нонэдра, Сётоцу, Мэте, Куроэза, Мацури	второй четверг субботы: тамесядзёчёр, Куниза, Ивамуру-гай, танцы, четыре сезона, вазяма, Ми, Фудзикава, Ия Яма, Ордэи, Идзэ, ваасёношия, Ияя, Тоуош	Конец октября Проект Нигата Норошэга, Ороши, хазаки мацури в Нацуи	с 1 по 24 числа ноября Яхико мацури хризантемы, Освещение долины Яхико, момиджи



**Вкусности Японского моря и нежность
Равнины Эчиго - Множество экскурсий
Нитата
Горячие Источники Ивамура**

Расположенные вдоль дороги Хоккоку-Кайдо горячие источники Ивамура пользуются популярностью на протяжении 300 лет со времен эпохи Эдо. Это место славится целебной водой горячих источников, горами и равниной Эчиго. Кроме этого, горячие источники Ивамура располагаются в центральной части префектуры Ниигата на побережье Японского моря, что делает окрестные достопримечательности легкодоступными для туристов.



Название источника: горячие источники Ивамура
Температура воды: 41.8°C
Характеристика вод: хлорид кальция и натрия
Профилактика заболеваний: невралгия, гинекология, боли в пояснице, ревматизм, неврит, кожные заболевания, заживление ран, мочекаменный диатез, подагра и т.п.



Богатство продуктов питания Ивамура гэйги (гейши)

Горячие источники Ивамура является местом, где зародилось искусство гейш префектуры Ниигата. Здесь, со времен эпохи Эдо и по сей день, многие девушки постигают и практикуют искусство гейш. Искусство гейш - неотъемлемая часть атмосферы японского гостеприимства во время приёмов. В последнее время это искусство пользуется популярностью также среди женских туристических групп. Благодаря морю, горам, равнине Эчиго и природным условиям,



В старинном крестьянском доме "Ковадзэ", открытом для свободного посещения, проходят сезонные выступления гейш.

район горячих источников Ивамура богат различными ингредиентами. Приезжайте отведать местную кухню, сформировавшуюся благодаря местным традициям и климату.

- Весна: Сима, Камбала, Нодогуро (рыба), Котай (рыба), Ватаригани (краб), Сансай (горные овощи)
- Лето: Камбала Асахане, Силла говье, Ставрида, Устрица, Креветки Курума, Креветки Нанбан, Бобы Джинку, Баклажаны
- Осень: Лосолатилус, Бычок-подкаменщик, Кета, Скумбрия, Съедобные хризантемы, Косихикари (рис)
- Зима: Осьминог, Канбури (рыба), Анкоу (рыба), Тихоокеанская треска, Краб Дзувай, Зимние овощи



Побережье Мазэ в окрестностях Сирава

Времена года района Ивамура

**Море-Горы-Равнины
Цветы-Птицы-Светлячки
Праздники**

● Парк Юносато, Сакура парка Марукояма - Розы сада Осугибара, Красная сакура Фуоцума, перевала Мазэ, Сакура парка Яхико, Рододендроны, Клён, сакура Бунсуйтея - Путешествие Ойран, Сакурный лес Камизекигата, Никаманпукужи, Горная сакура Татакараямаура, Зеленеющие прирой горные цепи Яхико - Татакара-Какуда

● Закат солнца у Японского Моря (Побережная линия Эчигонанаура, Матцури в Дзиндзэ в Эчигонанаура / начало Июня, Купание в морской воде у побережья Мазэ - морской спорт, Светлячок Генцзи в Фуоцуме, Ирисовая трава, Гортензии и розы Марукояма, Альбиции ленкоранский у перевала Мазэ.

Матцури в Ивамура Онсене / Июль 29ое и 30ое числа, Матцури в Ванодзюгоя / Первая суббота и воскресенье Августа, Хасаги в Нацуи, Мацури в Яхико с фонарями, Мацури в Нигате, Мацури в Нагаоке.

● Яхико с вершины горы, Внизу золотые рисовые поля равнины Эчиго, Матцури хризантемы в Дзиндзэ Яхико, Красные листья Яхико скайлайна, Гора Ясахико, Походы за грибами в гору Татакара, Винные сады Ясахико, Цвета осенних листьев в Яхико

● Зимний пейзаж Японского моря, Саке Саке и зимний пейзаж, Снежная равнина Эчиго с вершины горы Яхико, Нинен Майри и Хацумоде у Яхико Дзиндзэ, Лебеди и Кряквы Рамсарской конвенции в Саката, Большая белая цапля у Канкамидзекигата, Большая голубая цапля и кряквы, Сапан у побережья Кагеяма, Ястреб-тетеревятник и длиннохвостая неясыть у Какудасанроку, Обыкновенный канюк, Красноногий ибис у Садо.

Природа горного хребта Тахо, расположенного на территории национального парка Садо-Яхико-Ёнэяма, характеризуется листопадными (бук и тд) и вечнозелеными лесами (камелия и тд) а разнообразный рельеф местности способствует произрастанию множественных растений. Большая часть горного хребта Тахо является особой территорией национального парка, поэтому мы обращаемся к туристам с просьбой беречь природу парка.

Информация о рыбной ловли

Вдоль побережья на северной части течения Цусима есть точки хорошей ловли. Окружности Татеива, Порт Мазэ, Окружности Сензокуива, Сисикехана, Порт Терадомари

- Январь - Декабрь : Морская камбала, Терпуг японский, Морской окунь, Кефаль-лобан
- Апрель-Август : Мерланг японский, Судак японский, Сардина, Морской горчак.
- Апрель-Декабрь : Японский черный морской окунь, Маленькая ставрида.
- Сентябрь-Декабрь : Японская морская игла, Хачиме, Баракуда
- Сентябрь-Март : Морской бычок

Руины замка Тэндзин-дзан

Исторические места
История
Художественные музеи

В окрестностях горячих источников Ивамуро находятся синтоистский храм Яхико, расположенный вдоль дороги Хоккоку-кайдо, памятные места связанные с буддийским монахом Рёкан, многочисленные исторические и

художественные музеи, синтоистские и буддийские храмы связанные с историей района Эчиго. На горе Тэндзин-дзан раньше находился замок военного полководца. Замок был построен в 1153 году, в 1582 году замок перешел к ОГУНИ (позже Оокуни) Санэёри. ОГУНИ Санэёри был младшим братом НАОЭ Канэцугу, который стал главным героем телевизионного сериала "Тэнчидзин" (автор Хисака Масаси), снятую телеканалом NHK в 2009 году, в которой рассказывается история жизни двух братьев и их службы клану Уэсуги.



Синтоистский храм Яхико открыт для посещения круглый год



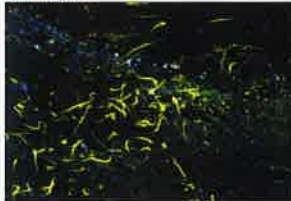
Храм Сюэцу-дзи Хижина Рёкан Тайгу



Храм Сюэцу-дзи
Главный храм является национальным важным культурным достоянием



Фестиваль Ивамуро-онсен-мацури
Улицы Ивамуро заполняются гейшами и молодыми людьми



Светлячки Хиёцума
Танец света между деревьями крептомери



Бодхитсаттва Нанаура
Находится вдоль прибрежной дороги Эчиго Нанаура

Активный отдых и развлечения

Местные праздничные мероприятия

Район горячих источников Ивамуро также известен своими многочисленными праздничными мероприятиями. Весенние танцы гейш, обряд изгнания злых духов из дома (мамэмаки), посадка риса вместе с известным юмористом Тачикава Дэнси, гуляния в саду, арт-фестиваль - в отдалеке неполный список местных мероприятий. В районе горячих источников Ивамуро вы можете посетить сад роз "Осуги", завод по производству саке "Такараяма", винодельню "CAVED'OCCE", фруктовый сад



Парк роз "Осуги"



Фруктовые сады

округа Минами, где с весны по осень можно попробовать разнообразные фрукты от клубники до груш сорта "Ле Лектьер", побывать на рыбном рынке Тэрадомари и насладиться вкусными блюдами в местных ресторанах и кафе.

Ассоциация гостиниц горячих источников Ивамуро

Гостиница Охаси Яката-но-ю



Гостиница построенная в форме японского замка. Вечером постояльцев встретят открытые ворота японского замка с зажженными факелами.
● Вместимость: 304 чел. ● Стоимость: 14,850 - 24,300 иен
● Кол-во комнат: 52 ● Тел.: 0256-82-4125

Небольшая гостиница Комацу-я



Наслаждение тишиной и спокойствием в уютной атмосфере гостиницы. Искусственные рыбные блюда, дарящие радость на слаженных.
● Вместимость: 30 чел. ● Стоимость: 15,000 - 24,000 иен
● Кол-во комнат: 7 ● Тел.: 0256-82-2021

Косиноэдо Такасима-я



Бывшая резиденция главы деревни, являющаяся объектом культурного наследия ждет всех желающих окутаться во времена эпохи Эдо.
● Вместимость: 100 чел. ● Стоимость: 19,650 - 43,200 иен
● Кол-во комнат: 20 ● Тел.: 0256-82-2001

Гостиница в стиле самураев Суминоя



Примлемая атмосфера и отличная кухня. Идеальный выбор для поездки всей семьей.
● Вместимость: 20 чел. ● Стоимость: 10,000 - 15,000 иен
● Кол-во комнат: 5 ● Тел.: 0256-82-3019

Гостиница Мацуя



Уютная гостиница, отлично подходящая для расслабленного отдыха.
● Вместимость: 23 чел. ● Стоимость: 13,000 - 20,000 иен
● Кол-во комнат: 6 ● Тел.: 0256-82-5120

Деревянная гостиница Хамамацу-я



Гостиница построена из 300-летних деревьев в крытом террасе, растущих вдоль дороги ведущей к синтоистскому храму Яхико. Для ценителей истинного вкуса японских блюд.
● Вместимость: 30 чел. ● Стоимость: 16,000 - 29,000 иен
● Кол-во комнат: 6 ● Тел.: 0256-82-5533

Гостиница Минамото



Здесь вы сможете попробовать вкуснейшие блюда, приготовленные из сезонных продуктов равнины Эчиго. Ответьте исключительно вкусные суши.
● Вместимость: 20 чел. ● Стоимость: 10,500 иен -
● Кол-во комнат: 6 ● Тел.: 0256-82-2011

Гостиница Мацубая



Душевное место для отличного отдыха, где можно отведать редкие сорта местного саке.
● Вместимость: 80 чел. ● Стоимость: 10,000 - 20,000 иен
● Кол-во комнат: 14 ● Тел.: 0256-82-2016

Гостиница Каваи



Приезжайте насладиться морским бризом и удивительными видами моря, купаясь в горячих источниках под открытым небом.
● Вместимость: 110 чел. ● Стоимость: 12,750 - 21,150 иен
● Кол-во комнат: 19 ● Тел.: 0256-85-2222

Юмото-я



Чтобы удовлетворить вкусы взыскательных клиентов, в ноябре 2010 года в гостинице обновлен ресторан, отделив ванную горячих источников камиита.
● Вместимость: 358 чел. ● Стоимость: 12,600 - 31,650 иен
● Кол-во комнат: 63 ● Тел.: 0256-82-2011

Гостиница Маруичи



Расположена в 1 минуте ходьбы от пляжа. Приезжайте, чтобы насладиться прекрасным закатом и рыбными блюдами.
● Вместимость: 51 чел. ● Стоимость: 9,600 - 12,750 иен
● Кол-во комнат: 51 ● Тел.: 0256-85-2666

Пансион Кидзаэмон



Лето-пора отдыха на море, зима-время вечеринки с друзьями! Пансионат, в который хочется вернуться опять и опять.
● Вместимость: 40 чел. ● Стоимость: 8,400 иен
● Кол-во комнат: 9 ● Тел.: 0256-85-2541

Туристический центр

И Iwamuro



И занимал различные мероприятия, всем кто посетил Я предрасположен туристическую инициативу. Прокатили велосипед в северных шоссе, Яне обновить или разрыть ног.
● Тел.: 0256-82-1066

Малый кузница



Строительство в начале периода Эдо Экспозе старых домов. Он также используется в мероприятии.

Памятные места Рёкан

Мемориальный музей Рёкан	(0258) 78-2370	Идзумодзакимачи, Ёнаэда
Дом-музей Рёкан		Идзумодзакимачи, Исинамачи
Исторический музей Рёкан-но-сато	(0258) 74-2019	Город Нагаока, Симадзаки
Исторический музей Рёкан-но-бусуй	(0256) 97-2428	Город Шубаме, Дзидзёдо
Храм Кокудзё-дзи, Хижина Гогоан	(0256) 97-3758	Город Шубаме, Кугами

Художественные музеи

Художественный музей Яхико-но-ока	(0256) 94-4875	Деревня Яхико, Яхико
Художественный музей СМА	(0258) 75-5355	Город Нагаока, Тэрадомари, Нозуми
Художественный музей города Нингата	(025) 223-1622	Город Нингата, Тюоку, Нисихата
Художественный музей (современное искусство) префектуры Иватата	(0258) 28-4111	Город Нагаока, Мияэки-мачи

Бывшие резиденции состоятельных фермеров

Усадьба Сасагава	(025) 372-3006	Город Нингата, Минамичи, Азиката
Музей Северной культуры	(025) 385-2001	Город Нингата, Коинаку, Соми
Резиденция семьи Итисима	(0254) 32-2555	Город Сибата, Тэнно
Тиндзё-о-бывший дом состоятельного фермера	(0256) 57-2040	Тагамимачи, Хон-тагами
Храм Кокудзё-дзи (бывшая резиденция Сайто)	(0250) 68-2434	Город Агано, Ясуда

Древние могильные курганы

Могильный курган Аямэдзюка	(0256) 73-2219	Город Нингата, Нисиканку, Такэно
Могильный курган Ямая	(0256) 73-2219	Город Нингата, Нисиканку, Фукуи

Храмы и т.п.

Храм Сюэцу-дзи	(0256) 82-2160	Город Нингата, Нисиканку, Исидзэ
Храм Сёрюдзи	(0256) 82-2456	Город Нингата, Нисиканку, Исидзэ
Храм Дзёсэн-дзи	(0256) 82-2175	Город Нингата, Нисиканку, Исидзэ
Храм Рёгон	(0256) 82-2666	Город Нингата, Нисиканку, Вэно
Храм Сайё-дзи (музей самюмуи-физического монаха)	(0258) 75-3441	Город Нагаока, Тэрадомари, Нозуми
Бодхитсаттва Хейсей-Фудзудзю Дайканнон	(0256) 73-4515	Город Нингата, Нисиканку, Фукуи
Автостанция и центр отдыха "Тэнрёно-сато"	(0258) 78-4000	Идзумодзакимачи, Аямэдзю

Ж/Д вокзалы

Станция Ивамуро	*050-2016-1600	Город Нингата, Нисиканку, Вэно
Станция Яхико	*050-2016-1600	Деревня Яхико, Яхико
Вокзал Шубамэ-Сандзё	(0256) 35-6412	Город Сандзё, Симосу-гуро
Вокзал Нингата	(025) 248-5211	Город Нингата, Тюоку, Ханэдзюно